

感染症対策について

- 1 感染症の発生動向について
 - ・ 季節性インフルエンザや重症熱性血小板減少症候群（SFTS）等各種感染症の発生状況について
- 2 麻しん・風しんの流行状況について
 - ・ 今冬の本府内での麻しんの流行について
 - ・ 昨夏からの関東地方を中心とした風しんの流行について
- 3 風しんの追加的対策について 新規
 - ・ 39 歳から 56 歳の男性を対象とした風しんの追加的対策事業について
- 4 骨髄移植後の予防接種助成について 新規
 - ・ 京都府次年度新規事業

◆インフルエンザ発生状況【31年第7週(2/11~2/17)現在】

定点(府内126ヶ所)1ヶ所あたり患者数

週	第3週	第4週	第5週	第6週	第7週
	(1/14~1/20)	(1/21~1/27)	(1/28~2/3)	(2/4~2/10)	(2/11~2/17)
全国	53.91	57.09	43.24	26.28	12.49
京都府	51.17	50.44	37.73	22.37	10.37

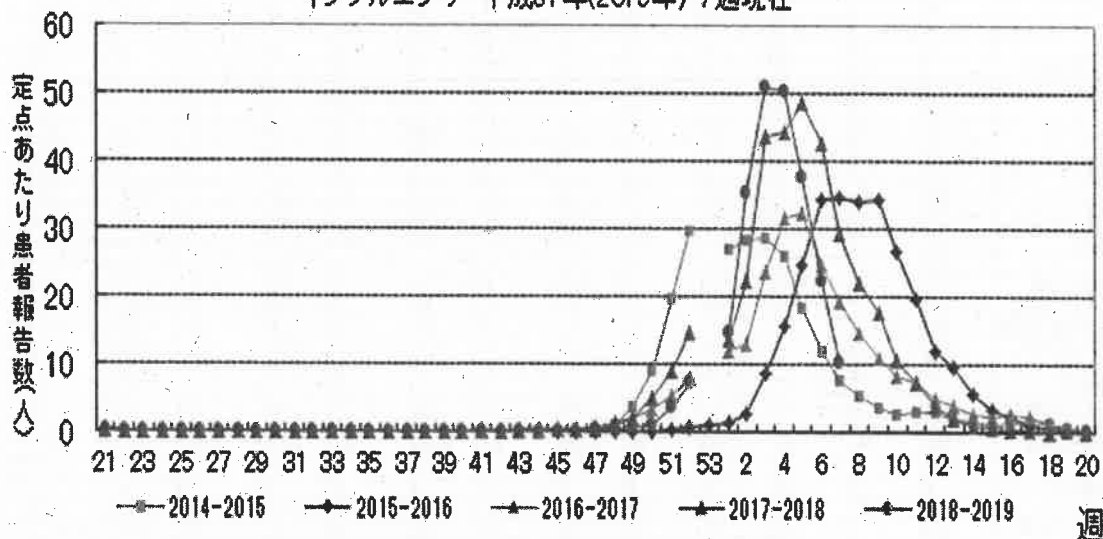
◆近年のインフルエンザ流行状況

	流行入り	注意報レベル	警報レベル	ピーク報告値	警報終息レベル
30年度	第50週 (12/10~12/16)	第1週 (12/31~1/6)	第2週 (1/7~1/13)	第3週 (1/14~1/20)	
29年度	第49週 (12/4~12/10)	第52週 (12/25~12/31)	第3週 (1/15~1/21)	第5週 (1/29~2/4)	第11週 (3/12~3/18)
28年度	第48週 (11/28~12/4)	第1週 (1/2~1/8)	第4週 (1/23~1/29)	第5週 32.49	第10週 (3/6~3/12)

◆インフルエンザウイルス検出状況(全国)

	A(H1)pdm09	AH3型	B型
H30/31シーズン	1,622	1,504	48
H29/30シーズン	1,822	1,267	2,470
H28/29シーズン	389	7648	1810

京都府感染症発生動向調査 最近5年間の推移
インフルエンザ 平成31年(2019年)7週現在



(流行の目安)

流行入りの目安: 定点当たり報告数 1人
 注意報基準値: 定点当たり報告数 10人
 警報基準値: 定点当たり報告数 30人
 警報終息基準値: 定点当たり報告数 10人

■ 社会福祉施設等インフルエンザ集団発生状況

H30/H31 シーズン

H31.2.8時点

種別	保健所							計
	乙訓	山城北	山城南	南丹	中丹西	中丹東	丹後	
児童関係施設	22	2	2	8	10	4	9	57
介護老人福祉関係施設	1	3	1	5	2	2	1	15
障害関係施設		1		5	3	2	1	12
その他		4			2		3	9
計	23	10	3	18	17	8	14	93

※ 施設による報道発表事例：6件(感染者が多数発生した事例：3件、施設利用者の死亡例：3件)

H29/H30 シーズン

種別	保健所							計
	乙訓	山城北	山城南	南丹	中丹西	中丹東	丹後	
児童関係施設	22	32	6	11	16	11		98
介護老人福祉関係施設	4	9	5	13	1	11	3	46
障害関係施設	1	4	1	3	4		2	15
その他	1	6		1		2	2	12
計	28	51	12	28	21	24	7	171

H28/H29 シーズン

種別	保健所							計
	乙訓	山城北	山城南	南丹	中丹西	中丹東	丹後	
児童関係施設	10	16	3	9	5	5		48
介護老人福祉関係施設		7	6	11	3	5	3	35
障害関係施設		5		4	3			12
その他	3	4	1	2	1	1	1	13
計	13	32	10	26	12	11	4	108

H27/H28 シーズン

種別	保健所							計
	乙訓	山城北	山城南	南丹	中丹西	中丹東	丹後	
児童関係施設	11	35	5	12	5	6		74
介護老人福祉関係施設		2	3	6	1		1	13
障害関係施設		1	1		1		1	4
その他		3				1		4
計	11	41	9	18	7	7	2	95

H26/H27 シーズン

種別	保健所							計
	乙訓	山城北	山城南	南丹	中丹西	中丹東	丹後	
児童関係施設	5	15	2	8	6	4		40
介護老人福祉関係施設	1	12	5	3	4	3	4	32
障害関係施設			1	2				3
その他	3	3	2		1	2	3	14
計	9	30	10	13	11	9	7	89

【参考】社会福祉施設等における感染症等発生時に係る報告について
(平成17年2月22日付け厚生労働省関係局長連名通知による)

社会福祉施設等で感染症又は食中毒が疑われる次の場合は施設主管部局及び保健所に報告し指示を求め措置を講ずること。

- 同一の感染症等と疑われる死亡又は重篤な患者が1週間に2名以上発生した場合
- 同一の感染症等と疑われる者が10名以上又は全利用者の半数以上発生した場合
- 通常の発生動向を上回る感染症等の発生が疑われ、施設長が報告が必要と認めた場合

腸管出血性大腸菌感染症報告状況

京都府

※2019年7週(2/11~2/17)まで

発生件数(年度)	2015	2016	2017	2018	2019※
京都府	45	43	36	49	4
府保健所	19	14	13	17	3
京都市	26	29	23	32	1
全国	3,573	3,647	3,904	3,844	135

○2018年 腸管出血性大腸菌感染症発生状況(府保健所管内)

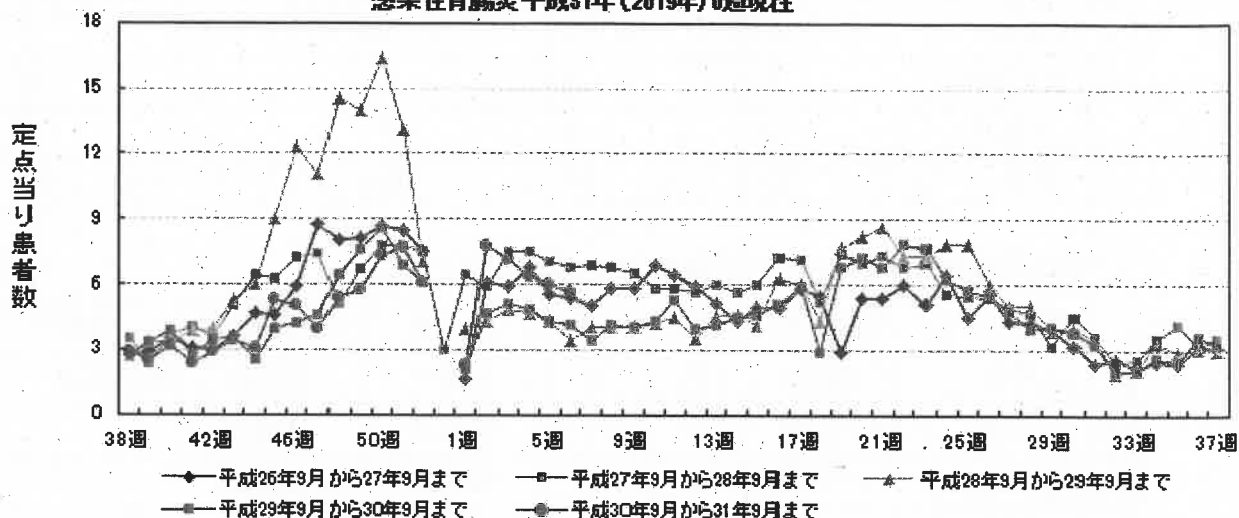
	保健所名	診断週	性別	年齢	類型	O血清群	VT1	VT2
1	山城南	15	男	46	患者	不明	○	○
2	乙訓	19	女	26	無症状病原体保有者	111	○	○
3	中丹西	20	女	6	患者	26	○	
4	中丹西	21	女	37	無症状病原体保有者	26	○	
5	中丹西	21	男	36	患者	26	○	
6	山城北	24	男	78	患者	157	○	○
7	南丹	27	女	86	患者	157		○
8	山城北	30	女	49	無症状病原体保有者	不明		○
9	山城北	30	女	51	無症状病原体保有者	不明		○
10	山城南	31	女	31	患者	157	○	○
11	中丹東	32	男	52	患者	157	○	○
12	乙訓	34	男	31	患者	157	○	○
13	乙訓	35	男	13	患者	157	○	○
14	山城北	35	女	48	患者	157	○	○
15	乙訓	43	男	13	無症状病原体保有者	不明	○	○
16	山城北	44	男	36	患者	157	○	○
17	中丹西	50	女	18	患者	157		○

○2019年 腸管出血性大腸菌感染症発生状況(府保健所管内)

	保健所名	診断週	性別	年齢	類型	O血清群	VT1	VT2
1	山城南	2	男	66	無症状病原体保有者	115	○	
2	中丹東	2	男	10	患者	157		○
3	中丹西	7	女	23	無症状病原体保有者	不明	○	○

感染性胃腸炎(定点あたり報告数)

京都府感染症発生動向調査
感染性胃腸炎平成31年(2019年)6週現在



		第48週	第49週	第50週	第51週	第52週	第53週	第1週	第2週	第3週	第4週	第5週	第6週	第7週	第8週
		11/26-12/2	12/3-12/9	12/10-12/16	12/17-12/23	12/24-12/30		12/31-1/6	1/7-1/13	1/14-1/20	1/21-1/27	1/28-2/3	2/4-2/10	2/11-2/17	2/18-2/24
30年	京都府	5.42	5.76	7.32	7.74	6.09		2.32	7.82	7.18	6.36	6.05	5.64	4.32	
	全国	7.89	8.86	9.24	10.1	7.58		3.15	7.52	6.54	6.88	6.50	6.03	5.09	
29年	京都府	6.51	7.59	8.62	6.92	6.14		2.17	4.71	5.10	4.88	4.36	4.19	3.45	4.21
	全国	6.94	7.81	8.65	8.39	7.29		3.36	5.29	6.18	5.12	5.11	4.72	4.05	4.81

京都府定点医療機関 77ヶ所
 警報開始基準値: 定点あたり報告数 20人
 警報終息基準値: 定点あたり報告数 12人

【感染性胃腸炎 集団発生状況】

		21年度	22年度	23年度	24年度	25年度	26年度	27年度	28年度	29年度	30年度
種別	高齢・障害	23	13	24	44	12	9	12	16	7	5
	児童・学校	12	17	17	19	34	8	8	15	29	7
	医療機関	0	4	3	6	8	0	0	1	0	1
計		35	37	44	69	54	17	20	32	36	13

※平成30年度は2月21日現在

【参考】社会福祉施設等における感染症等発生時に係る報告について
 (平成17年2月22日付け厚生労働省関係局長連名通知による)

社会福祉施設等で感染症又は食中毒が疑われる次の場合は施設主管部局及び保健所に報告し指示を求め措置を講ずること。

- 同一の感染症等と疑われる死亡又は重篤な患者が1週間に2名以上発生した場合
- 同一の感染症等と疑われる者が10名以上又は全利用者の半数以上発生した場合
- 通常の発生動向を上回る感染症等の発生が疑われ、施設長が報告が必要と認めた場合

重症熱性血小板減少症候群報告状況

京都府

※2019年7週(2/11~2/17) まで

発生件数(年度)	2015	2016	2017	2018	2019※
京都府	2	1	1	2	0
府保健所	2	0	1	2	0
京都市	0	1	0	0	0
全国	60	59	90	77	1

○重症熱性血小板減少症候群減少症発生状況(府内)

	保健所等	発生年月	性別	年齢	居住地	推定感染地	備考
1	丹後	2015年6月	女	80	宮津市	宮津市	府内初発
2	丹後	2015年7月	女	84	宮津市	宮津市	
3	京都市	2016年6月	男	70代	滋賀県	滋賀県	
4	丹後	2017年8月	女	91	宮津市	宮津市	
5	中丹東	2018年6月	女	85	舞鶴市	舞鶴市	
6	丹後	2018年10月	男	74	宮津市	宮津市	

重症熱性血小板減少症候群(SFTS)の感染者の発生について

平成30年6月10日
京都府健康福祉部
健康対策課(075-414-4734)
京都府中丹東保健所(0773-75-0806)

平成30年6月8日(金)、府内の医療機関からマダニが媒介する重症熱性血小板減少症候群(SFTS)が疑われる患者発生について情報提供があり、保健環境研究所による検査の結果、本日、患者であることが確定しましたのでお知らせします。

つきましては、マダニの活動が活発な時期ですので、府民に対して裏面の事項について注意喚起いただきますようお願いいたします。

なお、本件は、京都府における今年度初めての患者発生です。

1 患者の概要

- (1) 年齢・性別等 85才 女性 舞鶴市在住
- (2) 症 状 発熱、下痢、血小板及び白血球数の減少 等
- (3) 患者の状況 医療機関に入院・加療中

2 本府の対応

- ・ 電話相談窓口の案内
健康対策課 電話番号 075-414-4726 (土曜休日を除く9時～17時)
中丹東保健所 電話番号 0773-75-0806 (土曜休日を除く9時～17時)
- ・ 府ホームページに関連情報を掲載
(<http://www.pref.kyoto.jp/kentai/260903kansenkinkyuu.html>)

3 京都府内におけるこれまでの報告

平成27年	平成28年	平成29年	平成30年(今回)
2件 (推定感染地:宮津市内)	1件 (届出受理:京都市 推定感染地:滋賀県内)	1件 (推定感染地:宮津市内)	1件 (推定感染地:舞鶴市内)

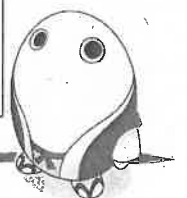
【重症熱性血小板減少症候群(SFTS)とは】

SFTSは、SFTSウイルスに感染することで引き起こされる病気で、ウイルスを保有しているマダニに咬まれることで感染します。

潜伏期間は6～14日。症状は発熱、消化器症状(食欲低下、嘔気、嘔吐、下痢、腹痛)が多く、血小板減少、白血球減少、血清酵素(AST、ALT、LDH)の上昇が認められます。

致死率は6.3～30%と報告されていますが、治療は対症的な方法しかなく、有効な薬剤やワクチンはありません。

【裏面あり】



府民の皆さまへお願い

1 感染防止のため、マダニに咬まれないように注意しましょう。

- ▶ マダニは、主に草むらや藪・森林にいます。このような場所で長時間地面に直接寝転んだり、座ったりするのは止めましょう。
- ▶ 草むらなどに入るときは、長袖、長ズボン、手袋、長靴等を着用しましょう。また、色の薄い服はくっついたダニを見つけやすくなります。
- ▶ ダニをよせつけないために、肌の露出部分や服にDEET（ディート）などの有効成分が含まれた虫除け剤の使用も有効です。虫除け剤は皮膚の露出部に使うか、衣服の上から使います。（説明書をよく読んで使用してください。）
- ▶ 帰宅後はすぐ入浴し、体をよく洗い、新しい服に着替えましょう。
- ▶ 着ていた服はすぐに洗濯するか屋外で天日干ししましょう。

2 もしマダニ類に刺されたら

- ▶ マダニ類の多くは、人や動物に取り付くと、皮膚にしっかりと口器を突き刺し、長時間（数日から、長いもので10日間）吸血します。無理に引き抜こうとすると、マダニの一部が皮膚内に残ったり、ダニの体内や傷ついた皮膚からでる液体に病原体がいる可能性があるため、できる限り直接手でダニを取ったり、つぶしたりせず、すぐに病院で処置してもらいましょう。
- ▶ マダニに刺された後に、発熱等の症状が認められた場合は、早めに医療機関を受診してください。

3 マダニとは

- ▶ マダニと、食品等に発生するコナダニや衣類や寝具に発生するヒョウヒダニなど、家庭内に生息するダニとは全く種類が異なります。また、植物の害虫であるハダニ類とも異なります。
- ▶ マダニ類は、固い外皮に覆われた比較的大型のダニで、主に森林や草地等の屋外に生息しており、市街地周辺でも見られます。
- ▶ 種類にもよりますが、成ダニでは、吸血前で3～8mm、吸血後は10～20mm程度です。

◆麻しん報告数

※8週(2/18~2/24)までの累積報告数

	2013(H25)	2014(H26)	2015(H27)	2016(H28)	2017(H29)	2018(H30)	2019(H31)※
京都府	10	25	1	4	2	2	8
京都府 (京都市除く)	7	21	1	2	1	1	6
全国	229	462	35	165	186	282	258

◆麻しん報告症例(2019年第1週~2019年第7週・京都市除く)

	年齢	病型	発病日	遺伝子型	予防接種歴	
					1回目	2回目
1	20	麻しん(検査診断例)	2019年1月23日	D8	無	無
2	22	修飾麻しん(検査診断例)	2019年2月4日	D8	有	無
3	26	修飾麻しん(検査診断例)	2019年2月5日	D8	有	有
4	41	修飾麻しん(検査診断例)	2019年2月8日	D8	不明	不明
5	0	修飾麻しん(検査診断例)	2019年2月9日	D8	不明	不明
6	33	修飾麻しん(検査診断例)	2019年2月12日	D8	有	無

◆風しん報告数

※京都府は2/27まで、全国は8週(2/18~2/24)までの累積報告数

	2013(H25)	2014(H26)	2015(H27)	2016(H28)	2017(H29)	2018(H30)	2019(H31)※
京都府	322	2	1	0	0	24	12
京都府 (京都市除く)	112	1	0	0	0	10	5
全国	14,344	319	163	126	91	2,917	650

◆先天性風しん症候群報告数

	2013(H25)	2014(H26)	2015(H27)	2016(H28)	2017(H29)	2018(H30)	2019(H31)※
京都府	0	0	0	0	0	0	0
全国	32	9	0	0	0	0	1

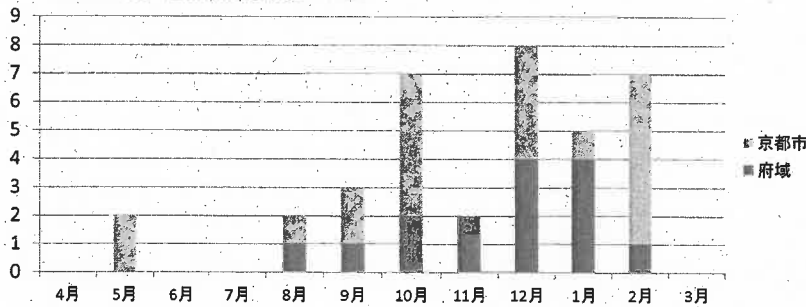
2019年、1名内訳:埼玉

2014年、9名内訳:福島1, 埼玉1, 東京3, 新潟1, 大阪1, 兵庫1, 島根1

2013年、32名内訳:栃木1, 埼玉3, 千葉1, 東京13, 神奈川3, 愛知2, 三重2, 大阪5, 和歌山2

○平成30年度京都府内の風しん発生の状況

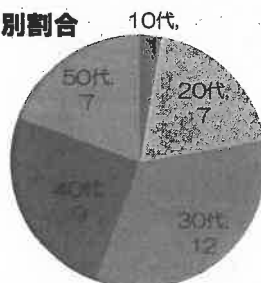
平成30年度 風しん届出件数(月別)



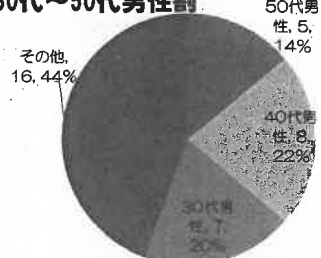
男女別割合



世代別割合



30代~50代男性割合



麻しん（はしか）患者の発生について

平成31年1月29日
京都府健康福祉部
健康対策課(075-414-4735)

平成31年1月28日（月）、山城南保健所管内の医療機関から麻しんの発生届の提出があり、直ちに疫学調査等を実施するとともに、保健環境研究所で検査を実施したところ、本日、麻しんと確定しましたので、お知らせします。

当該患者の行動調査を進めた結果、不特定多数の方に接触している可能性が高いことが分かりました。

当該患者と接触した方が麻しんに感染している可能性があるため、広く注意喚起をお願いします。

1 患者の概要

(1) 年齢・性別 20歳・女性

(2) 経過

1月23日 発熱ありで医療機関受診

28日 発疹出現で麻しんと診断

29日 保健環境研究所での検査で麻しん確定

※患者は、28日から入院中

2 患者が利用し、不特定多数の方と接触した可能性がある交通機関

患者が利用した日程	交通機関名
1月22日（火）、 25日（金）～27日（日）	近鉄京都線「新祝園」⇔「竹田」 京都市営地下鉄烏丸線「竹田」⇔「京都」⇔「烏丸御池」、 京都市営バス「烏丸五条」⇔「市立病院前」（22日のみ）

3 府民の皆様へ

麻しん（はしか）は感染すると約10日後に症状（高熱・発疹・咳・鼻水・目の充血等）が現れます。症状が現れた場合は、必ず事前に医療機関へ電話で連絡し、麻しん（はしか）の疑いがあることを伝え、医療機関の指示に従って受診してください。

なお、受診の際は公共交通機関の利用を控えて受診してください。

4 報道機関の皆様へ

感染症法の趣旨に則り、個人情報保護の観点から患者やその家族・関係者等が特定されないよう、特段の御配慮をお願いいたします。（裏面あり）



【参考】京都府内における麻しんのこれまでの報告

平成28年	平成29年	平成30年	平成31年
3件	2件	2件	2件 (今回含む)

※1件目は京都市発表

【麻しん（はしか）とは】

- 麻しんウイルスによって引き起こされる感染症で、感染性が非常に高く、今まで麻しんにかかったことのない人や麻しんのワクチンを接種したことのない人が麻しんウイルスにさらされると、ほぼ100%感染するといわれています。
- 感染経路は、空気感染、飛沫感染、接触感染です。
- 感染すると約10日後に発熱や咳、鼻水といった風邪のような症状が現れます。その後、いったん熱が下がりますが、再び高熱が出て顔・首・全身に発疹が現れ4～5日間続きます。
- 麻しんに有効な予防方法は、麻しんワクチンの接種です。

麻しん（はしか）患者の発生について

平成31年2月6日
京都府健康福祉部
健康対策課(075-414-4735)
京都府山城南保健所(0774-72-0981)

平成31年2月6日（水）、山城南保健所管内の医療機関から麻しんの発生届の提出があり、直ちに疫学調査等を実施するとともに、保健環境研究所で検査を実施したところ、本日、麻しんと確定しましたので、お知らせします。

当該患者の行動調査を進めた結果、不特定多数の方に接触している可能性が高いことが分かりました。

当該患者と接触した方が麻しんに感染している可能性があるため、広く注意喚起をお願いします。

1 患者の概要

(1) 年齢・性別 26歳・女性

(2) 経過

2月5日 発熱

6日 医療機関受診、麻しんと診断

保健環境研究所での検査で麻しん確定

※本人は自宅療養中

2 患者が利用し、不特定多数の方と接触した可能性がある交通機関

患者が利用した日程	交通機関名
2月4日（月）～5日（火）	JR東西線・学研都市線「祝園」⇔「大阪天満宮」

3 府民の皆様へ

麻しん（はしか）は感染すると約10日後に症状（高熱・発疹・咳・鼻水・目の充血等）が現れます。症状が現れた場合は、必ず事前に医療機関へ電話で連絡し、麻しん（はしか）の疑いがあることを伝え、医療機関の指示に従って受診してください。

なお、受診の際は公共交通機関の利用を控えて受診してください。

4 報道機関の皆様へ

感染症法の趣旨に則り、個人情報保護の観点から患者やその家族・関係者等が特定されないよう、特段の御配慮をお願いいたします。

（裏面あり）



【参考】 京都府内における麻しんのこれまでの報告

平成28年	平成29年	平成30年	平成31年
3件	2件	2件	4件 (今回含む)

【麻しん（はしか）とは】

- 麻しんウイルスによって引き起こされる感染症で、感染性が非常に高く、今まで麻しんにかかったことのない人や麻しんのワクチンを接種したことのない人が麻しんウイルスにさらされると、ほぼ100%感染するといわれています。
- 感染経路は、空気感染、飛沫感染、接触感染です。
- 感染すると約10日後に発熱や咳、鼻水といった風邪のような症状が現れます。その後、いったん熱が下がりますが、再び高熱が出て顔・首・全身に発疹が現れ4～5日間続きます。
- 麻しんに有効な予防方法は、麻しんワクチンの接種です。

麻しん（はしか）患者の発生について

平成31年2月13日
京都府健康福祉部
健康対策課(075-414-4735)
京都府山城南保健所(0774-72-0981)

平成31年2月11日（月）、山城南保健所管内の医療機関から麻しん疑い患者発生との連絡があり、保健環境研究所で検査を実施したところ、12日（火）に麻しん患者と確定しましたので、お知らせします。

直ちに疫学調査を実施し、当該患者の行動調査を進めた結果、不特定多数の方に接触している可能性が高いことが分かりました。

当該患者と接触した方が麻しんに感染している可能性があるため、広く注意喚起をお願いします。

1 患者の概要

(1) 年齢・性別 41歳・男性

(2) 経過

2月 8日（金） 発熱
10日（日） 医療機関受診。夜間に発疹出現
11日（月） 医療機関再受診。麻しん疑いの診断
12日（火） 保健環境研究所での検査で麻しん確定
※本人は自宅療養中

2 患者が利用し、不特定多数の方と接触した可能性がある交通機関と施設

患者が利用した日程	交通機関名
2月7日（木）、8日（金）	JR大和路線「木津」⇄「天王寺」
患者が勤務した日程	施設名
2月7日（木）、8日（金）	あべのハルカス近鉄本店 ウイング館3.5階

3 府民の皆様へ

麻しん（はしか）は感染すると約10日後に症状（高熱・発疹・咳・鼻水・目の充血等）が現れます。症状が現れた場合は、必ず事前に医療機関へ電話で連絡し、麻しん（はしか）の疑いがあることを伝え、医療機関の指示に従って受診してください。

なお、受診の際は公共交通機関の利用を控えて受診してください。

（裏面あり）



4 報道機関の皆様へ

感染症法の趣旨に則り、個人情報保護の観点から患者やその家族・関係者等が特定されないよう、特段の御配慮をお願いいたします。

【参考】京都府内における麻しんのこれまでの報告

平成28年	平成29年	平成30年	平成31年
3件	2件	2件	6件 (今回含む)

【麻しん（はしか）とは】

- 麻しんウイルスによって引き起こされる感染症で、感染性が非常に高く、今まで麻しんにかかったことのない人や麻しんのワクチンを接種したことのない人が麻しんウイルスにさらされると、ほぼ100%感染するといわれています。
- 感染経路は、空気感染、飛沫感染、接触感染です。
- 感染すると約10日後に発熱や咳、鼻水といった風邪のような症状が現れます。その後、いったん熱が下がりますが、再び高熱が出て、発疹が現れ4～5日間続きます。
- 麻しんに有効な予防方法は、麻しんワクチンの接種です。

平成30年度 京都府風しん予防対策事業

■ 制度趣旨

平成25年に風しんが全国的に大流行し、先天性風しん症候群の患者も多く報告されたところ、接種希望者が急増し、全国的にワクチン不足も生じた。

これらのことを踏まえ、平成26年度より、抗体検査と予防接種をセットで実施することにより、効果的に風しんの流行と先天性風しん症候群の発生の抑止を図る。

■ 事業内容

主として先天性風しん症候群を予防するために、風しん感受性者を効率的に抽出するための抗体検査を実施し、抗体価の低かった者に予防接種を実施

- 実施主体 抗体検査:京都府、京都市
予防接種:市町村(H25実施の助成事業を延長)
- 実施場所 委託医療機関(抗体検査は保健所でも実施)
- 対象者 抗体検査:妊娠を希望する女性及び妊婦の配偶者等の同居者
予防接種:抗体検査等の結果、抗体価が低い者
- 自己負担 抗体検査:無料
予防接種:3,000円程度(市町村ごと設定)

■ 事業実施状況

○ 抗体検査事業

	件数(京都市除く)		
	計	医療機関	保健所
平成30年度	1,926	1,771	155
平成29年度	1,061	1,007	54
平成28年度	965	881	84

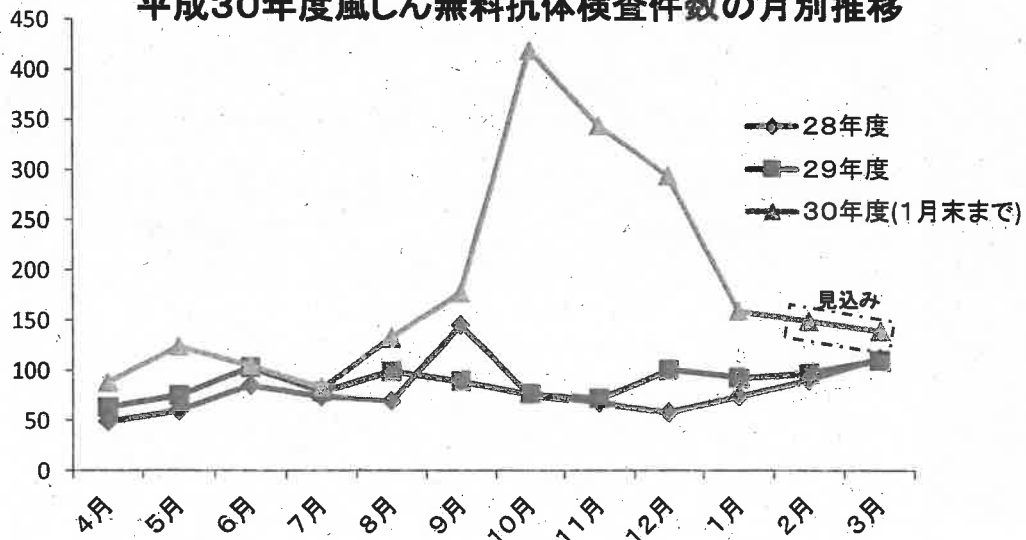
※平成30年度は1月末時点の実績

○ 予防接種費助成事業

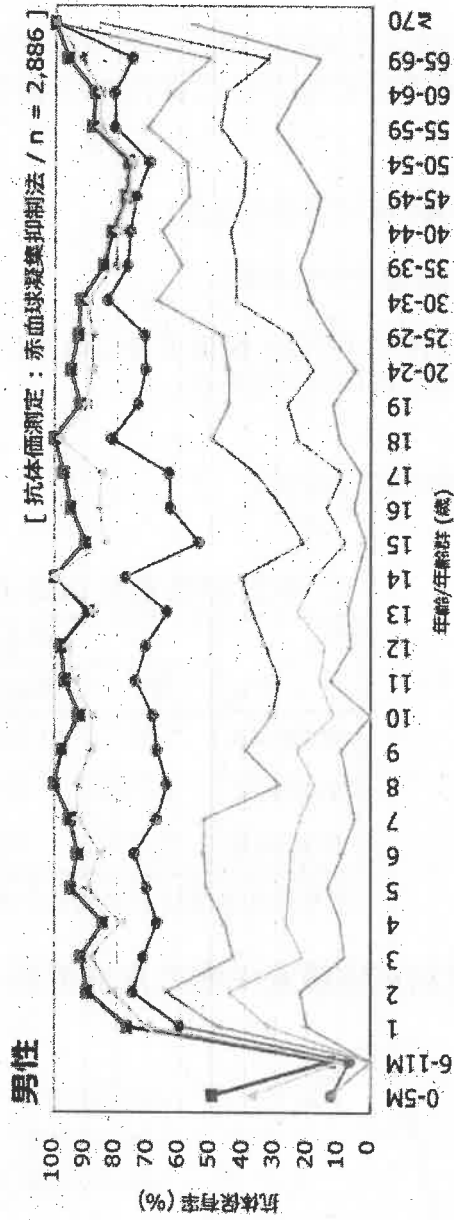
	件数		
	計	府域	京都市
平成30年度	5,673	1,699	3,974
平成29年度	2,709	853	1,856
平成28年度	2,737	834	1,903

※平成30年度は12月時点の見込み

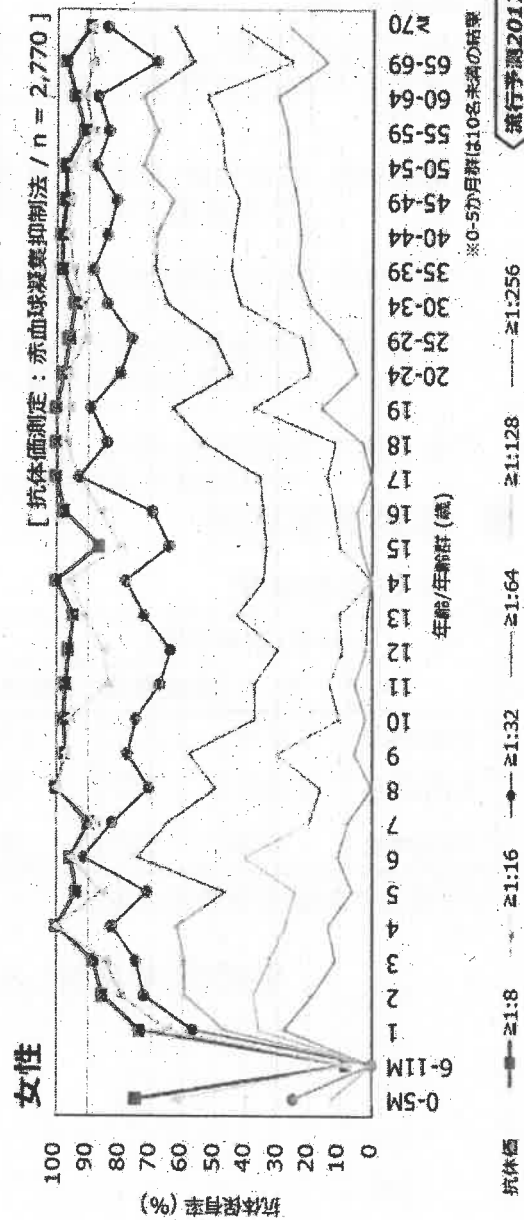
平成30年度風しん無料抗体検査件数の月別推移



年齢・年齢群別の風しん抗体保有状況 (2017年)



※270歳群は10名未満の結果



※0-5ヵ月群は10名未満の結果

旅行季節2017

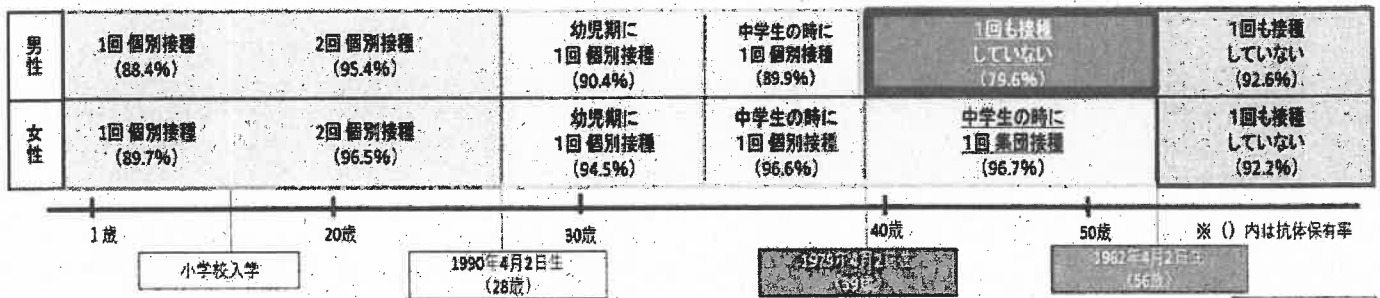
抗体価 —■— ≥1:8 —●— ≥1:16 —◆— ≥1:32 —◇— ≥1:64 —○— ≥1:128 —△— ≥1:256

2017年度感染症流行予測調査

出展：厚生労働省厚生科学審議会資料

特に抗体保有率が低い現在39～56歳の男性に対し、

- ① 予防接種法に基づく定期接種の対象とし、3年間、全国で原則無料で定期接種を実施
- ② ワクチンの効率的な活用のため、まずは抗体検査を受けていただくこととし、補正予算等により、全国で原則無料で実施
- ③ 事業所健診の機会に抗体検査を受けられるようにすることや、夜間・休日の抗体検査・予防接種の実施に向け、体制を整備



【出典】国立感染症研究所「年齢/年齢群別の風疹抗体保有状況」2013-2017年をもとに算出（10歳以下のみ2017年のデータで計算）

※2019年1月時点

抗体検査の実施方法

①基本パターン【対象者：全員】

- 居住する市町村内の医療機関において抗体検査・予防接種を実施

②特定健診【対象者：40歳以上・自営業の方等】

- 市町村国保加入者（自営業の方等）に対しては、特定健診の機会を活用して、抗体検査を実施

③事業所健診【対象者：企業に勤める方】

- 企業に勤める方に対しては、事業所健診の機会を活用して、抗体検査を実施

対象：1962(昭和37)年4月2日～1979(昭和54)年4月1日生まれの男性の皆様

風しん排除には—— 君たちの行動が 必要なのさ

対象の男性は
クーポン券を使って
抗体検査と
予防接種を受けようぜ※

抗体検査を
受けてないキミたち〜!

※2019年4月以降、順次クーポン券が届く予定ですが、
自治体により事業の開始時期や対応が異なるため、
お住まいの市区町村にお問い合わせ下さい。

劇場版
CITY HUNTER
新宿 PRIVATE EYES

©北条司/NSP・「2019 劇場版シティーハンター」製作委員会

風しんから、あなた自身と周りの人を守るためにあなたにできること

1. あなたが風しんへの抵抗力があるかチェックするため、抗体検査を受けましょう。
2. 風しんへの抵抗力が無いこと（抗体なし）がわかった場合、
風しんへの抵抗力（免疫）をつけるため、予防接種を受けましょう。



⚠️ 風しんの感染を拡大させる可能性があります

風しんから、あなた自身と周りの人を守るために
風しんに対する抵抗力を確認・獲得しましょう

1962(昭和37)年4月2日～1979(昭和54)年4月1日生まれの男性の方は、
風しんの抗体検査及び予防接種が原則無料[※]となります。

WHY?

Q:なぜ風しんへの抵抗力が必要なのか?

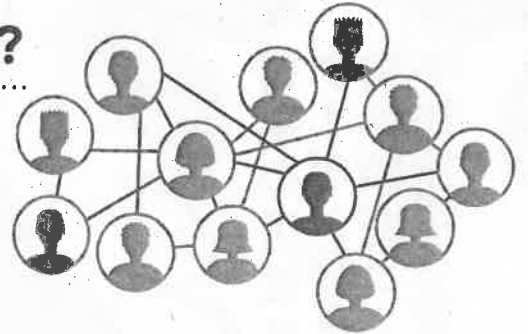
A・成人は小児に比べて症状が重くなる可能性があります。



WHAT?

Q:風しんに感染すると何が問題なのか?

- A・電車や職場など人が集まる場所で、多くの人に感染させる可能性があります。
- ・妊娠早期の妊婦に風しんを感染させると、赤ちゃんが先天性風しん症候群になる可能性があります。



HOW?

Q:では、どうしたら良いのか?

- A・まずは、風しんへの抵抗力を確認するため、抗体検査を受けましょう。
- 2019年4月以降、クーポン券が届きますのでクーポン券に従って抗体検査を受けて下さい。
- 2019年度は、1972(昭和47)年4月2日～1979(昭和54)年4月1日生まれの男性に市区町村がクーポン券を送付します。
- なお、2019年度にクーポン券が送付されない対象者も市区町村に希望すればクーポン券を発行し、抗体検査を受けられます。[※]
- 注意:子どもの頃に風しんに感染したかどうか記憶が曖昧な場合も抗体検査を受けましょう。
- ・風しんへの抵抗力が無いこと(抗体なし)がわかった場合、風しんへの抵抗力(免疫)をつけるため、予防接種を受けましょう。



抗体検査

職場での健康診断や近隣の病院・診療所で受けられます。[※]
クーポン券を使えば抗体検査は無料となります。

抗体あり

・風しんへの抵抗力があります。

抗体なし

・風しんへの抵抗力がありません。
・風しんにかかるリスクがあります。

予防接種を受けましょう

原則無料となります。[※]

風しんとは

感染者の咳やくしゃみ、会話などで飛び散るしぶき(飛沫)を吸い込んで感染します。小児は発熱、発疹、首や耳の後ろのリンパ節が腫れて、数日で治ります。まれに、高熱や脳炎になって入院することがあります。成人は高熱・発疹の長期化や関節痛など重症化の可能性があります。

先天性風しん症候群とは

妊娠初期(20週以前)に風しんに感染すると、赤ちゃんが先天性心疾患・白内障・難聴を特徴とする先天性風しん症候群をもって生まれてくる可能性が高くなります。

[※]2019年4月以降、順次クーポン券が届く予定ですが、自治体により事業の開始時期や対応が異なるため、お住まいの市区町村にお問い合わせ下さい。



平成30年度京都府新型インフルエンザ等対策訓練の実施について

平成30年11月2日

京都府府民生活部原子力防災課
京都府健康福祉部健康福祉総務課
京都府健康福祉部健康対策課

京都府では、新型インフルエンザが府内で発生したことを想定し、市町村、関係機関と合同で情報連絡訓練を実施しますので、当日のご取材について、よろしくお願いたします。

なお、今回の参加機関については、国内での感染期において、新型インフルエンザ等対策特別措置法に基づいた対策として知事が協力要請等を行うスーパーマーケットまで範囲を広げて実施します。

(1) 日 時 平成30年11月9日(金) 10:00～11:30

(2) 場 所 京都府職員福利厚生センター3階 第1会議室

(〒602-8570 京都市上京区下立売通新町西入藪ノ内町(京都府庁内))

(3) 訓練内容

新型インフルエンザ発生及び対応状況に関する情報共有・伝達訓練

- ・災害情報共有システム(We b EOC)等を活用した行政機関等との情報連絡
- ・国内感染期における予防・まん延防止対策として、感染リスクが高いとされる施設(学校、保育所、百貨店、金融機関、スーパーマーケット)への施設の使用制限を含めた感染症対策強化要請

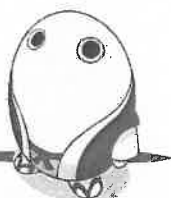
(4) 参加機関

京都府(知事部局、教育委員会、警察本部)、市町村、指定地方公共機関、新型インフルエンザ協力医療機関、学校(同志社大学、立命館大学、府立大学等) 京都府旅館ホテル生活衛生同業組合、株式会社藤井大丸、ジェイアール京都伊勢丹、大丸京都店、高島屋京都店、大丸山科店、高島屋洛西店、京都銀行、京都中央信用金庫、イオンリテール株式会社、イズミヤ株式会社

※下線付きの事業者については、今年度が初めての参加となります。

(5) 問合せ先

京都府府民生活部原子力防災課 075-414-4473



平成30年度新型コロナウイルス感染症発生時対応訓練実施状況

日時	実施保健所等	参加機関	場所	概要
平成30年10月25日(木)	乙訓	済生会京都府病院 乙訓保健所	済生会京都府病院	実働訓練
平成31年2月19日(火)	山城北	男山病院 山城北保健所	男山病院	実働訓練
平成30年12月21日(金)	山城南	京都山城総合医療センター 医師会 警察、消防 市町村関係機関 山城南保健所	京都山城総合医療センター	実働訓練
平成31年3月14日(木) (予定)	南丹	亀岡市立病院 南丹保健所	亀岡市立病院	机上訓練
平成30年12月11日(火)	中丹西・中丹東	市立福知山市市民病院 一般社団法人福知山医師会 福知山市消防本部 福知山市 中丹西保健所 中丹東保健所	市立福知山市市民病院	実働訓練
平成30年10月3日(水)	丹後	京都府立医科大学附属北部医療センター 京丹後市立弥栄病院 京丹後市消防本部 宮津与謝消防組合消防本部 丹後保健所	京丹後市立弥栄病院 京都府立医科大学附属北部医療センター	実働訓練

平成31年度当初予算案主要事項（平成30年度2月補正含む）説明

健康福祉部

事業名	感染症対策費（うち予防接種再接種助成事業費）		新規・継続の別		新規
予算額	500千円	国庫	繰入金	その他	一般財源
		—	—	—	500
事業内容 （目的 対象 方法等）	<p>1 趣 旨</p> <p>小児がんの治療において、予防接種で獲得した免疫が低下又は消失した場合における再接種費用の助成制度を創設し、免疫を失った子どもが予防接種を受けやすい環境を整備する。</p> <p>2 事業概要</p> <p>(1) 補助対象者</p> <p>小児がん治療で造血細胞移植等を受けたことにより、免疫が低下・消失し、かつ医師により再接種が必要と判断される者であつて、再接種時点で20歳未満のもの</p> <p>(2) 自己負担</p> <p>無料</p> <p>(3) 実施主体</p> <p>市町村（京都市除く）</p> <p>(4) 補助率</p> <p>1/2</p>				
担当課・担当名	健康対策課 感染症対策担当		課・担当 電話番号	075-414-4723	

健康福祉—00

